

Årsrapport 2023

Indhold

1. Påtegning	3
2. Beretning	4
2.1 Præsentation af virksomheden	4
2.2 Ledelsesberetning	10
2.3 Kerneopgaver og ressourcer	12
2.4 Målrapportering	12
2.5 Forventning til det kommende år	13
3. Regnskab – Konto 11.11.62. Tilsynet med Efterretningstjenesterne	15
3.1 Anvendt regnskabspraksis	15
3.2 Resultatopgørelse	15
3.3 Resultatdisponering	16
3.4 Balance	17
3.5 Egenkapitalforklaring	18
3.6 Likviditet og låneramme	18
3.7 Opfølgning på lønsumsloft	18
3.8 Bevillingsregnskab og bevillingsafregning	19
3.9 Fordeling af aggregerede it-omkostninger	19

1. Påtegning

Årsrapporten omfatter den hovedkonto på finansloven, som Tilsynet med Efterretningstjenesterne (TET), CVR.nr. 35476431, er ansvarlig for: § 11.11.62. Tilsynet med Efterretningstjenesterne, herunder de regnskabsmæssige forklaringer, som skal tilgå Rigsrevisionen i forbindelse med bevillingskontrollen for 2023.

Det tilkendegives hermed:

- at årsrapporten er rigtig, det vil sige, at årsrapporten ikke indeholder væsentlige fejlinformationer eller udeladelser, herunder at målrapporteringen i årsrapporten er fyldestgørende,
- at de dispositioner, som er omfattet af regnskabsaflæggelsen, er i overensstemmelse med meddelte bevillinger, love og andre forskrifter samt med indgåede aftaler og sædvanlig praksis, og
- at der er etableret forretningsgange, der sikrer en økonomisk hensigtsmæssig forvaltning af midler og driften af den virksomhed, der er omfattet af årsrapporten.

København, den 14. marts 2024



Michael Kistrup
Formand

København, den 22. marts 2024



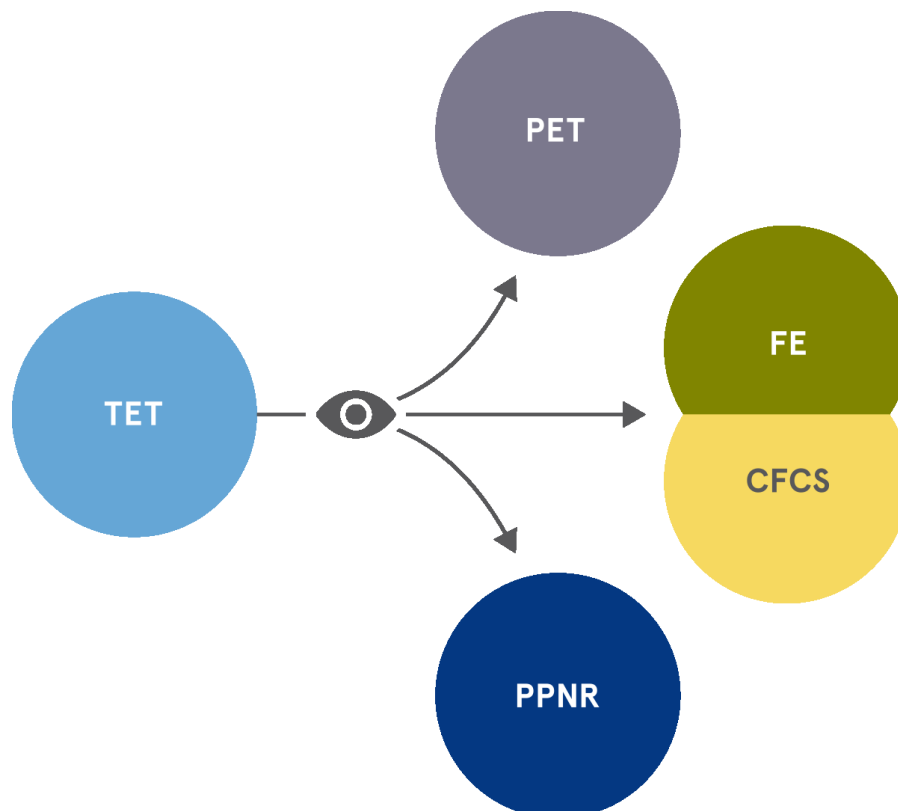
Johan Legarth
Departementschef

2. Beretning

2.1 PRÆSENTATION AF VIRKSOMHEDEN

Tilsynet med Efterretningstjenesterne (TET) er et uafhængigt kontrolorgan, der blev oprettet ved lov nr. 604 af 12. juni 2013 om Politiets Efterretningstjeneste (PET), der – ligesom lov nr. 602 af 12. juni 2013 om Forsvarets Efterretningstjeneste (FE) – trådte i kraft den 1. januar 2014. TET har finanslovmæssig tilknytning til Justitsministeriet og har adresse i København.

TET fører kontrol med, at PET behandler oplysninger om fysiske og juridiske personer i overensstemmelse med lovgivningen, og at FE behandler oplysninger om i Danmark hjemmehørende fysiske og juridiske personer i overensstemmelse med lovgivningen. Efter ikrafttrædelsen den 1. juli 2014 af lov nr. 713 af 25. juni 2014 om Center for Cybersikkerhed har TET tillige ført kontrol med, at Center for Cybersikkerhed (CFCS) behandler oplysninger om fysiske personer i overensstemmelse med lovgivningen. Endelig har TET efter ikrafttrædelsen den 1. januar 2019 af lov nr. 1706 af 27. december 2018 om indsamling, anvendelse og opbevaring af oplysninger om flypassagerer (PNR-loven) ført kontrol med Politiets PNR-enheds (PPNR) behandling af oplysninger om flypassagerer på vegne af PET og FE.



TET påser efter klage eller af egen drift, at PET og FE overholder lovgivningens regler om

- tilvejebringelse af oplysninger, herunder om indsamling og indhentning,
- intern behandling af oplysninger, herunder om frister for sletning af oplysninger,
- videregivelse af oplysninger, herunder tjenesterne imellem samt videregivelse til andre danske forvaltningsmyndigheder, private, udenlandske myndigheder og internationale organisationer og
- forbud mod at behandle oplysninger om en i Danmark hjemmehørende fysisk person alene på baggrund af den pågældendes lovlige politiske virksomhed.

Efter anmodning fra en fysisk eller juridisk person skal TET tillige undersøge, om PET uberettiget behandler oplysninger om vedkommende. TET sikrer, at dette ikke er tilfældet, og giver herefter den pågældende meddelelse herom (den indirekte indsigtssordning). Tilsvarende indirekte indsigtssordning gælder i forhold til FE for så vidt angår anmodninger fra en i Danmark hjemmehørende fysisk eller juridisk person.

TET påser efter klage eller af egen drift, at CFCS overholder lovgivningens regler om

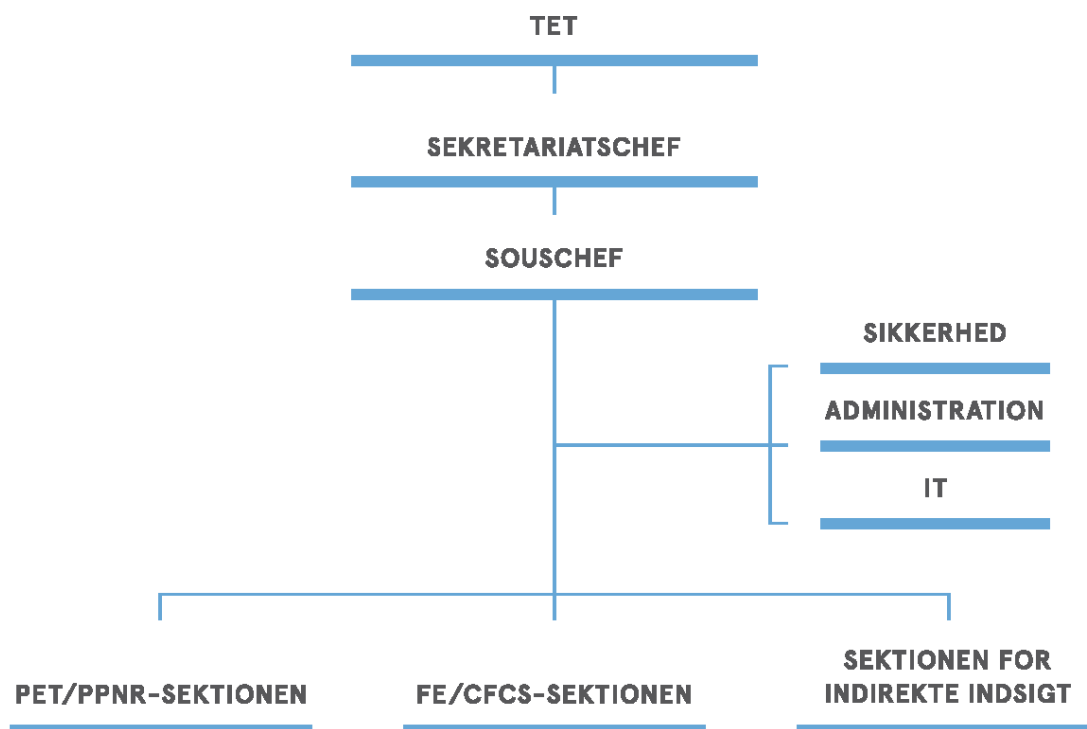
- indgreb i meddelelshemmeligheden,
- behandling af personoplysninger,
- analyse, videregivelse og sletning af data, og
- krav til sikkerhedsforanstaltninger i forbindelse med behandling af personoplysninger.

I relation til PET, FE, CFCS og PPNR afgør TET selv intensiteten af sin kontrol, herunder i hvilket omfang kontrollen skal være fuldstændig eller stikprøvevis, hvilke sagsområder, der særskilt skal prioriteres, og i hvilket omfang tilsynet vil tage sager op af egen drift.

TET består af fem medlemmer, der er udpeget af justitsministeren efter forhandling med forsvarsministeren. Formanden, der skal være landsdommer, er udpeget efter indstilling fra præsidenterne for henholdsvis Østre Landsret og Vestre Landsret, mens de øvrige medlemmer er udpeget efter drøftelser med Folketingets Udvalg vedrørende Efterretningstjenesterne (JET).

Ved årets udgang bestod TET af følgende medlemmer:

- Landsdommer Michael Kistrup, Østre Landsret (formand)
- Juridisk chef Pernille Christensen, Kommunernes Landsforening
- Professor Rebecca Adler-Nissen, Københavns Universitet
- Professor Henrik Udsen, Københavns Universitet
- Direktør Jesper Fisker, Kræftens Bekæmpelse



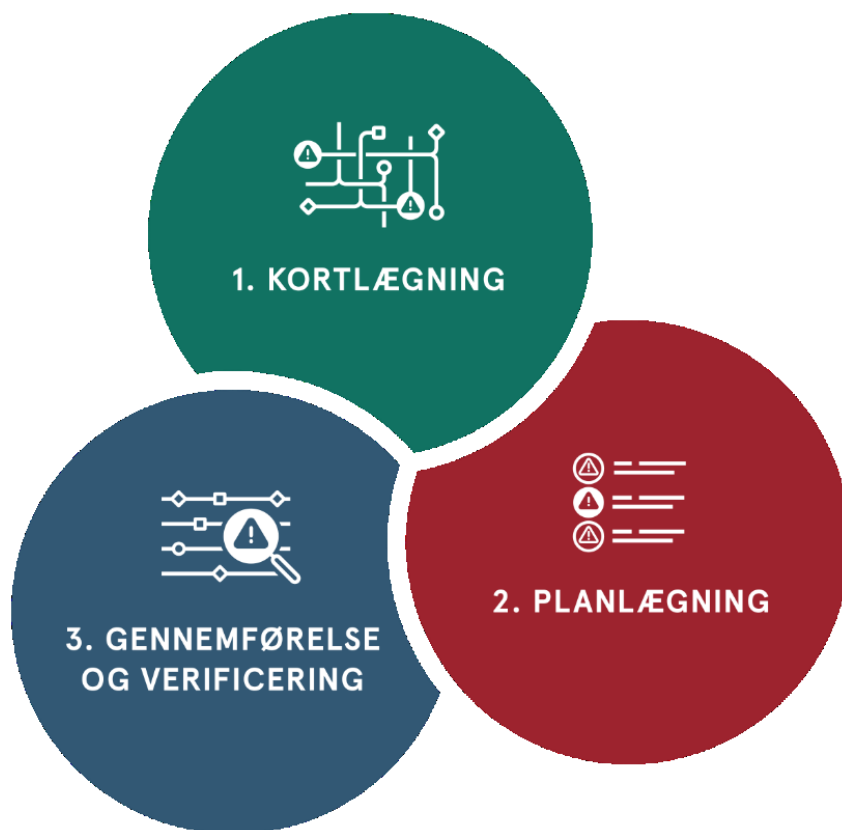
TET bistås af et sekretariat, der i udøvelsen af sit hverv alene er undergivet tilsynets instruktion. TET bestemmer selv, hvem der skal ansættes i sekretariatet, herunder hvilken uddannelsesmæssig baggrund og øvrige kvalifikationer, den pågældende skal have. Ved årets udgang bestod sekretariatet af en sekretariatschef, en souschef, tre jurister, to it-konsulenter og en kontorfunktionær.

Sekretariatet, der varetager det daglige arbejde for TET, tilbringer i gennemsnit tre dage om ugen hos henholdsvis PET og FE og en halv til en hel dag om ugen hos CFCS, hvor der foretages kontroller og afholdes møder med efterretningstjenesternes og centrets personale med henblik på afklaring af spørgsmål.

TETs kontrol af PET, FE, CFCS og PPNR forudsætter kendskab til myndighedernes it-infrastruktur, prioritering af tilsynets ressourcer og effektive metoder til gennemførelse af kontrollen.

TET kan alene kontrollere de dele af PET, FE, CFCS og PPNR, som tilsynet har kendskab til, og har ikke ressourcer til at foretage en fuldstændig kontrol af alle dele af tjenesterne, centret og enheden. Endelig skal TETs kontroller kunne dokumentere forholdene i PET, FE, CFCS og PPNR med et begrænset ressourceforbrug.

TETs standarder for kontrol har til formål at håndtere disse grundlæggende udfordringer. Derfor består TETs arbejde overordnet af tre delelementer:



TETs 1) kortlægning af it-infrastruktur i henholdsvis PET, FE, CFCS og PPNR har til formål at give tilsynet det nødvendige kendskab til tjenesternes, centrets og enhedens tilvejebringelse, behandling og videregivelse af oplysninger.

TET sammenstiller og vurderer informationer om relevante dele af it-infrastrukturen med henblik på at skabe det rette grundlag for at kunne foretage fuldstændige risiko- og væsentlighedsvurderinger af samtlige processer og systemer i tjenesterne, centret og enheden.

TETs metode til kortlægning af it-infrastruktur er egenudviklet. Metoden er en videreudvikling af TETs indledende kortlægning af it-systemer i PET og FE i 2014-2015, som har afstedkommet et behov for både tilpasning, strukturering og formalisering af metoden.

Valget af metode afspejler en afvejning mellem behov for teknisk detaljegrad i kortlægningen til at kunne understøtte TETs kontrolvirksomhed, mængden af it-ressourcer og niveauet af modenhed for it-governance i såvel tilsynet som PET, FE, CFCS og PPNR.

TETs 2) planlægning af kontroller for det kommende år har til formål at prioritere tilsynets ressourcer, således at kontrollen rettes mod de dele af PET, FE, CFCS og PPNR, hvor der vurderes at være den største risiko for lovbrud.

Planlægningen sker på baggrund af en årlig risiko- og væsentlighedsvurdering af processer og systemer i PET, FE, CFCS og PPNR med det formål at vurdere risici for lovbrud ved tjenesternes, centrets og enhedens aktiviteter. TET udarbejder på denne baggrund risikoanalyser, som danner grundlag for udvælgelsen af det kommende års kontroller. De udvalgte kontroller samles i kontrolplaner for PET, FE, CFCS og PPNR for det kommende år.

Formålet med risikoanalyserne er at sikre, at TETs kontrol fokuseres på områder, hvor der er størst risiko for lovbrud, samt at der tages højde for andre relevante faktorer, eksempelvis områder hvor tilsynets kontrol fra lovgivers side er tillagt særlig vægt, såsom reglerne om lovlig politisk virksomhed.

Områder, hvor der vurderes at være en lavere risiko for lovbrud, kontrolleres som hovedregel hvert femte år med henblik på at skabe fuldstændighed i kontrollen af PET, FE, CFCS og PPNR og sikre, at vurderingen af risiko for lovbrud på området fortsat er retvisende.

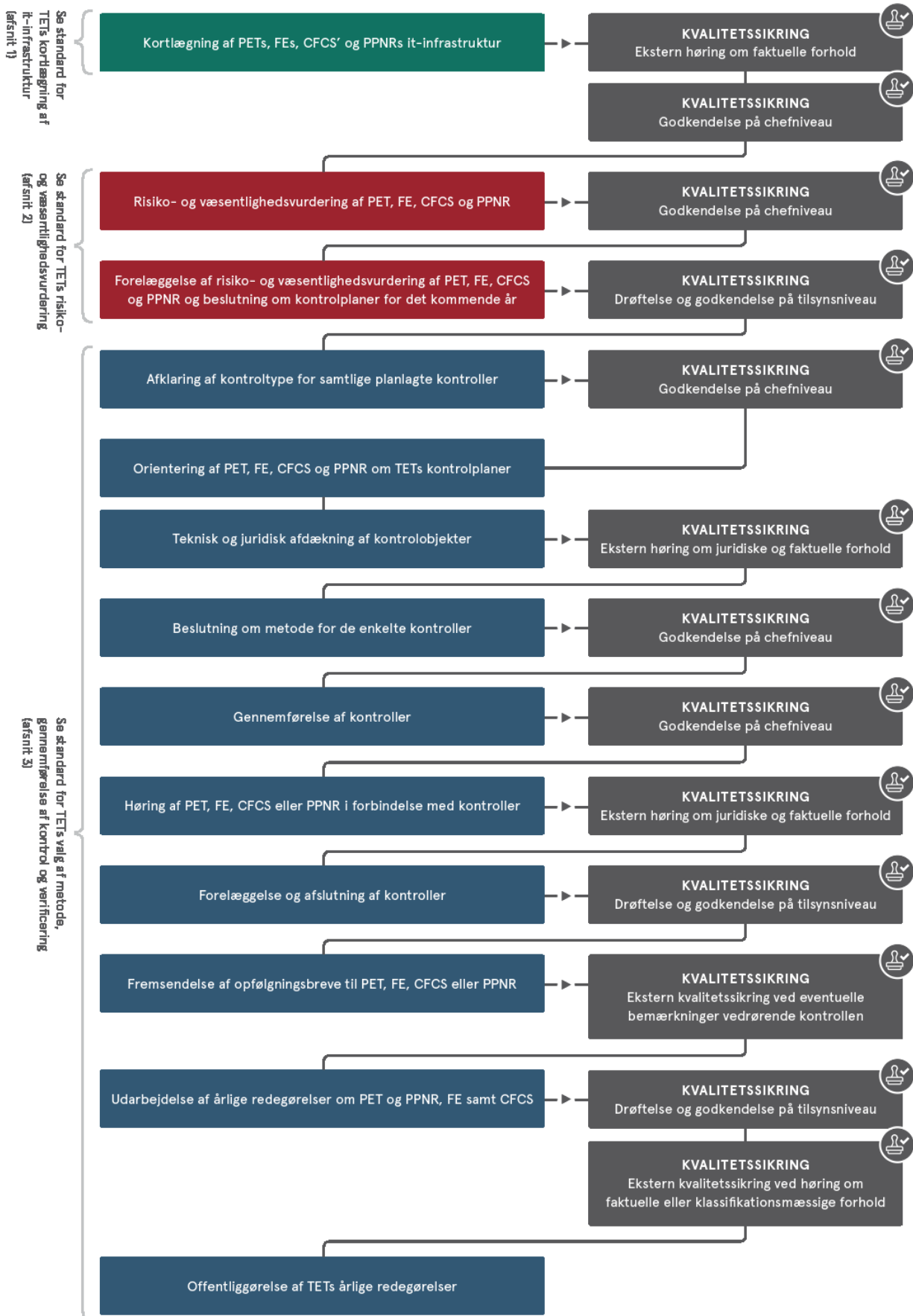
TETs kontroller 3) gennemføres løbende hen over året på baggrund af kontrolplanerne for henholdsvis PET, FE, CFCS og PPNR. TET fastlægger ikke metoder for de enkelte kontroller i forbindelse med udarbejdelsen af risikovurderinger og -analyser, men først efter en forudgående teknisk og juridisk afdækning af det enkelte kontrolobjekt.

TET benytter sig af en række forskellige metoder i kontrollen af de enkelte kontrolobjekter, heriblandt fuldstændige kontroller, tilfældige eller målrettede stikprøver, indholdsscreening, inspektioner samt interview- og høringsbaserede kontroller.

TETs valg af kontrolmetode sker på baggrund af en konkret risikovurdering af kontrolobjektet, erfaringer fra tidligere kontroller samt de faktiske forhold, som tilsynet konstaterer i forbindelse med den specifikke kontrol. I den sammenhæng afholder TET forud for kontrol af ikke tidligere kontrollerede områder et opstartsmøde med relevante medarbejdere i PET, FE, CFCS eller PPNR med henblik på at sikre en tilstrækkelig politi- og/eller efterretningsfaglig samt teknisk og juridisk forståelse af området, således at kontrollen kan tilpasses og gennemføres hensigtsmæssigt.

Som en del af TETs gennemførelse af kontroller foretages tillige verificeringskontroller af PETs, FEs, CFCS' og PPNRs it-infrastruktur. Formålet er herved at sikre, at TETs kontrol beror på oplysninger fra PET, FE, CFCS og PPNR, hvis rigtighed tilsynet har efterprøvet.

Processerne for TETs 1) kortlægning, 2) planlægning samt 3) gennemførelse og verificering fremgår af følgende figur. Processerne er understøttet af løbende kvalitets sikring ved godkendelse på henholdsvis chef- og tilsynsniveau samt ved høringer af eksterne parter om juridiske, faktuelle eller klassifikationsmæssige forhold.



2.2 LEDELSESBERETNING

Årsrapporten aflægges for hovedkonto § 11.11.62. Tilsynet med Efterretningstjenestjerne. TETs ordinære bevilling på finansloven for 2023 udgjorde 10,1 mio. kr., heraf 8,1 mio. kr. i lønsum. Hertil kom et overført overskud fra 2022 på 1,7 mio. kr. til virksomhedens egenkapital.

TET har i 2023 gennemført en omfattende og intensiv kontrol af PETs, FEs, CFCS' og PPNRs behandling af personoplysninger. TET har tilrettelagt sine kontroller således, at tilsynets sekretariat har foretaget kontroller og afholdt møder med PETs, FEs, CFCS' og PPNRs medarbejdere med henblik på afklaring af spørgsmål mv. Resultaterne af kontrollerne er herefter forelagt TET på månedlige møder, hvor det blandt andet er besluttet, om konkrete oplysninger har givet anledning til yderligere spørgsmål til PET, FE, CFCS eller PPNR. I løbet af året har TET endvidere deltaget i møder med PET, FE og CFCS, hvor emner af konkret karakter, som er affødt af de udførte kontroller, og emner af mere generel karakter blev drøftet.

TET offentliggjorde i juni 2022 sine opdaterede standarder for kontrol af PET, FE, CFCS og PPNR. Hensigten med offentliggørelsen af disse standarder er at skabe størst mulig åbenhed omkring TETs kontrolvirksomhed, ligesom tilsynet ønsker at understøtte løbende dialog og sparring med tilsvarende nationale og internationale myndigheder omkring metode for kontrol.

Offentliggørelsen af TETs standarder for kontrol har i 2023 resulteret i øget national og international opmærksomhed og – på baggrund heraf – samarbejde og dialog med tilsvarende myndigheder og tænketanke i Danmark, Norden, Europa og Canada samt internationale organisationer.

Herunder har TET i 2023 indledt et samarbejde med Det Uafhængige Tilsyn med Bevismidler (Bevismiddeltilsynet) om udveksling af medarbejdere i kortere perioder med henblik på sparring og gensidig kapacitetsopbygning.

Om TETs øvrige virksomhed i 2023 henvises til tilsynets årsredegørelser for 2023 om kontrollen af PET, FE, CFCS og PPNR, der forventeligt afgives til henholdsvis justitsministeren og forsvarsministeren i foråret 2024.

Som det fremgår af tabel 1, har TETs ordinære driftsindtægter været tilstrækkelige til at dække tilsynets ordinære driftsomkostninger, idet årets resultat er på 0,9 mio. kr. Årets resultat i forhold til de samlede indtægter medfører en overskudsgrad på 8,9 pct.

Med forbehold for at der i 2024 løbende vil være nye og forventeligt omkostningskrævende krav til sikkerhedsudstyr mv., forventes driftsomkostningerne i 2024 at få en stabil profil.

Tabel 1: Virksomhedens økonomiske hoved- og nøgletal (mio. kr., løbende priser)

	2022	2023	2024
Resultatopgørelse			
Ordinære driftsindtægter	-9,9	-10,1	-10,4
- Heraf indtægtsført bevilling	-9,9	-10,1	-10,4
- Heraf eksterne indtægter	0,0	0,0	0,0
Ordinære driftsomkostninger	9,9	9,1	10,4
- Heraf løn	6,5	6,1	8,3
- Heraf afskrivninger	0,0	0,0	0,0
- Heraf øvrige omkostninger (inkl. husleje)	3,4	3,0	2,1
Resultat af ordinær drift	0,0	-1,0	0,0
Resultat før finansielle poster	0,0	-0,9	0,0
Årets resultat	0,0	-0,9	0,0
Balance			
Anlægsaktiver	0,1	0,1	0,1
Omsætningsaktiver	2,8	3,8	3,8
Egenkapital	-1,8	-2,8	-2,8
Langfristet gæld	0,0	0,0	0,0
Kortfristet gæld	-0,6	-0,5	-0,5
Lånerammen	1,0	1,0	1,0
Træk på lånerammen	0,0	0,0	0,0
Finansielle nøgletal			
Udnyttelsesgrad af lånerammen	0,0%	0,0%	0,0%
Overskudsgrad	0,0%	8,9%	-
Bevillingsandel	100,0%	100,0%	-
Personaleoplysninger			
Antal årsværk	8,3	7,6	10,0
Årsværkspris	0,8	0,8	0,0
Lønomkostningsandel	65,7%	60,4%	-
Lønsumsloft	8,0	8,1	8,3
Lønforbrug	6,5	6,1	0,0

Tabel 2: Virksomhedens samlede aktivitet (mio. kr.)

		Bevilling	Regnskab	Overført overskud ultimo
Drift	Udgifter	10,1	9,2	0,9
	Indtægter	0,0	0,0	

Årets regnskabsresultat er på 0,9 mio. kr. TETs opsparing udgjorde ved udgangen af 2023 dermed 2,7 mio. kr. TETs opsparing forventes i de kommende år delvist anvendt til investering i yderligere sikkerhedsforanstaltninger til behandling af klassificerede oplysninger.

2.3 KERNEOPGAVER OG RESSOURCER

TET har i 2023 gennemført omfattende og intensive kontroller med PETs, FEs, CFCS' og PPNRs behandling af personoplysninger.

I relation til PET har TET prioriteret tjenestens overholdelse af reglerne om

- tilvejebringelse af oplysninger,
- intern behandling af oplysninger, herunder slettefrister, journaliseringspligt og behandlingssikkerhed,
- videregivelse af oplysninger og
- lovlige politisk virksomhed.

Vedrørende FE har TET prioriteret tjenestens overholdelse af reglerne om

- tilvejebringelse af oplysninger,
- intern behandling af oplysninger, herunder slettefrister og behandlingssikkerhed,
- videregivelse af oplysninger og
- lovlige politisk virksomhed.

For så vidt angår CFCS har TET prioriteret centrets overholdelse af reglerne om

- indgreb i meddelelseshemmeligheden,
- behandling af personoplysninger,
- analyse, videregivelse og sletning af data og
- sikkerhedsforanstaltninger i forbindelse med centrets behandling af personoplysninger.

TET har i 2023 tillige foretaget kontrol af henholdsvis PETs, FEs og CFCS' interne kontrol.

For så vidt angår PPNR har TET prioriteret enhedens overholdelse af regler om behandling af oplysninger på vegne af PET og FE.

Tabel 3: Sammenfatning af økonomi for virksomhedens produkter/opgaver (mio. kr., løbende priser)

	Indtægtsført bevilling	Øvrige indtægter	Omkostninger	Andel af årets overskud
Generel ledelse og administration	2,0	0,0	1,3	78%
Tilsynet med Efterretningstjenesterne	8,1	0,0	7,9	22%
I alt	10,1	0,0	9,2	100%

2.4 MÅLRAPPORTERING

Foruden beslutning om kontrolplaner vedrørende PET, FE, CFCS og PPNR har TET ikke haft fastsat interne målsætninger for 2023.

TET har i 2023 haft fokus på at gennemføre omfattende og intensive kontroller af PETs, FEs, CFCS' og PPNRs behandling af personoplysninger.

TETs valg af kontrolområder er, jf. afsnit 2.1, baseret på risiko- og væsentlighedsvurderinger af, hvilke områder der særligt må forventes at kunne give PET, FE, CFCS og PPNR udfordringer i forhold til overholdelse af lovgivningen, ligesom valg af metode er tilpasset de enkelte kontrolområder.

Som i de forgangne år har TET i 2023 haft fokus på at konsolidere og styrke tilsynets arbejde med risiko- og væsentlighedsvurdering af henholdsvis PET, FE, CFCS og PPNR samt de standarder og metoder, som anvendes i den retlige kontrol heraf. Det er afgørende for TET, at de enkelte kontroller er velunderbyggede og udførligt dokumenterede, samt at de er tilrettelagt på baggrund af en tilstrækkelig efterretningsfaglig, politifaglig og teknisk forståelse.

Dertil har TET i 2023 afsluttet flere udviklingsprojekter med henblik på at sikre en mere effektiv systemunderstøttelse af tilsynets virksomhed.

2.5 FORVENTNING TIL DET KOMMENDE ÅR

Regeringen (Socialdemokratiet, Venstre og Moderaterne) og Socialistisk Folkeparti indgik den 6. december 2023 *Aftale om styrkelse af Tilsynet med Efterretningstjenesterne og undersøgelse af visse konkrete sager*.

Aftalen indebærer blandt andet, at TETs sammensætning og organisatoriske rammer skal drøftes nærmere, foruden at tilsynet fremover skal kunne føre efterfølgende legalitetstilsyn og legalitetskontrol med efterretningstjenesternes operative virksomhed, herunder efterlevelse af regler og retningslinjer vedrørende kilder og civile agenter. Desuden indebærer aftalen blandt andet, at der skal være et tættere samspil mellem TET og UET ved blandt andet, at udvalget i ekstraordinære situationer skal kunne anmode tilsynet om at undersøge konkrete sager eller sagsforløb, problemstillinger mv.

Regeringen indgik i starten af 2024 en politisk aftale om en styrkelse af TET med henblik på, at der i videst mulige omfang fremsættes lovforslag i indeværende folketingsamling.

TET forventer endvidere i 2024 at videreudvikle interne arbejdsgange og løbende tilpasse såvel metoder som fokusområder for at optimere kontrollen af PET, FE, CFCS og PPNR.

For så vidt angår de bevillingsmæssige rammer for 2024 forventer tilsynet at anvende det bevilgede beløb, herunder at få ansat de sidste medarbejdere under det budgetterede personale. Det vil imidlertid – om muligt – være nødvendigt delvist at anvende TETs opsparring på yderligere investering i sikkerhedsudstyr til behandling af klassificerede oplysninger. Dette er dog behæftet med en væsentlig usikkerhed grundet betydelige forsinkelser i levering af sådant særligt udstyr.

Tabel 4: Forventninger til det kommende år (mio. kr., løbende priser)

	Regnskab 2023	Grundbudget 2024
Bevilling (inkl. tillægsbevillinger) og øvrige indtægter	10,1	10,4
Udgifter	9,2	10,4
Resultat	0,9	0,0

3. Regnskab – Konto 11.11.62. Tilsynet med Efterretningstjenesterne

3.1 ANVENDT REGNSKABSPRAKSIS

TETs regnskabspraksis følger retningslinjerne i Finansministeriets Økonomisk Administrative Vejledning. Statens Koncern System (SKS) og Navision er anvendt som primære kilder. Statens Koncern System er anvendt som kilde til tabellerne vedrørende resultatdisponering og egenkapitalforklaring.

Rigsrevisionen har fra 2021 foretaget bevillingskontrollen på nyt grundlag i forhold til tidligere år. Det betyder, at TET i 2023 indrapporterer og forklarer om de væsentligste afvigelser mellem opstillede mål og resultater samt mellem bevillings- og regnskabstal i henholdsvis kapitel 2 og 3 i nærværende årsrapport.

3.2 RESULTATOPGØRELSE

Tabel 5: Resultatopgørelse (mio. kr., løbende priser)

	Regnskab 2022	Regnskab 2023	Budget 2024
Ordinære driftsindtægter			
<i>Indtægtsført bevilling</i>			
Bevilling	-9,9	-10,1	-10,4
Anvendt af tidligere års reservede bevillinger	0,0	0,0	0,0
Reserveret af indeværende års bevillinger	0,0	0,0	0,0
Indtægtsført bevilling i alt	-9,9	-10,1	-10,4
Eksternt salg af varer og tjenesteydelser	0,0	0,0	0,0
Internt statsligt salg af varer og tjenesteydelser	0,0	0,0	0,0
Tilskud til egen drift	0,0	0,0	0,0
Gebyrer	0,0	0,0	0,0
Ordinære driftsindtægter i alt	-9,9	-10,1	-10,4
Ordinære driftsomkostninger			
Ændring i lagre	0,0	0,0	0,0
Husleje	0,7	0,7	0,8
Internt køb af varer og tjenesteydelser	0,4	0,5	0,5
Forbrugsomkostninger i alt	1,2	1,1	1,3
<i>Personaleomkostninger</i>			
Lønninger	5,6	5,4	6,7
Andre personaleomkostninger	0,0	0,0	0,0
Pension	0,9	0,8	0,9
Lønrefusion	0,0	-0,1	0,0
Personaleomkostninger i alt	6,5	6,1	7,6
Af- og nedskrivninger	0,0	0,0	0,0
Andre ordinære driftsomkostninger	2,2	1,9	1,5
Ordinære driftsomkostninger i alt	9,9	9,1	10,4

Resultat af ordinær drift	0,0	-1,0	0,0
Andre driftsposter			
Andre driftsindtægter	0,0	0,0	0,0
Andre driftsomkostninger	0,0	0,0	0,0
Resultat før finansielle poster	0,0	-0,9	0,0
Finansielle poster			
Finansielle indtægter	0,0	0,0	0,0
Finansielle omkostninger	0,0	0,0	0,0
Resultat før ekstraordinære poster	0,0	-0,9	0,0
Ekstraordinære poster			
Ekstraordinære indtægter	0,0	0,0	0,0
Ekstraordinære omkostninger	0,0	0,0	0,0
Årets resultat	0,0	-0,9	0,0

Årets resultat for 2023 er på 0,9 mio. kr.

Om den bevillingsmæssige udvikling 2022-2024

TETs ordinære driftsindtægter i 2022 var tilstrækkelige til at dække tilsynets ordinære driftsomkostninger, idet årets resultat er på 0,0 mio. kr.

TETs mindreforbrug i 2023 på 0,9 mio. kr. skyldes en forsinkelse i ansættelse af de sidste medarbejdere, i forhold til hvad der oprindeligt blev budgetteret med. Hertil kommer, at tilsynets planlagte investering i sikkerhedsudstyr til behandling af klassificerede oplysninger fortsat udestår grundet betydelige forsinkelser i leveringen heraf.

Driftsomkostningerne forventes i 2024 at få en stabil profil. TET forventer at anvende det bevilgede beløb, herunder at få ansat de sidste medarbejdere under det budgetterede personale. Det vil imidlertid – om muligt – være nødvendigt delvist at anvende TETs opsparing på yderligere investering i sikkerhedsudstyr til behandling af klassificerede oplysninger. Dette er dog behæftet med en væsentlig usikkerhed grundet betydelige forsinkelser i levering af sådant særligt udstyr.

3.3 RESULTATDISPONERING

Årets resultat er videreført til 2024.

Tabel 6: Resultatdisponering (mio. kr., løbende priser)

	<i>Regnskab</i>	<i>Regnskab</i>	<i>Budget</i>
	2022	2023	2024
Disponeret til bortfald	0,0	0,0	0,0
Disponeret til reserveret egenkapital	0,0	0,0	0,0
Disponeret udbytte til statskassen	0,0	0,0	0,0
Disponeret til overført overskud	0,0	-0,9	0,0

3.4 BALANCE

Tabel 7: Balance (mio. kr.)

Aktiver	<i>Primo</i> 2023	<i>Ultimo</i> 2023	Passiver	<i>Primo</i> 2023	<i>Ultimo</i> 2023
<u>Anlægsaktiver:</u>			<u>Egenkapital</u>		
<i>Immaterielle anlægsaktiver</i>			Reguleret egenkapital (startkapi- tal)	-0,1	-0,1
Færdiggjorte udviklingspro- jekter	0,0	0,0	Opskrivninger	0,0	0,0
Erhvervede koncenssioner, patenter, licenser m.v.	0,0	0,0	Reserveret egenkapital	0,0	0,0
Udviklingsprojekter under opførelse	0,0	0,0	Bortfald af årets resultat	0,0	0,0
Immaterielle anlægsaktiver i alt	0,0	0,0	Udbytte til staten	0,0	0,0
<i>Materielle anlægsaktiver</i>			Overført overskud	-1,7	-2,7
Grunde, arealer og bygnin- ger	0,0	0,0	Egenkapital i alt	-1,8	-2,8
Infrastruktur	0,0	0,0	Hensatte forpligtelser	-0,5	-0,6
Transportmateriel	0,0	0,0	<i>Langfristede gældsposter</i>		
Produktionsanlæg og maski- ner	0,0	0,0	FF4 Langfristet gæld	0,0	0,0
Inventar og IT-udstyr	0,0	0,0	Donationer	0,0	0,0
Igangværende arbejder for egen regning	0,0	0,0	Prioritetsgæld	0,0	0,0
Materielle anlægsaktiver i alt	0,0	0,0	Anden langfristet gæld	0,0	0,0
Statsforskrivning	0,1	0,1	Langfristet gæld i alt	0,0	0,0
Øvrige finansielle anlægsak- tiver	0,0	0,0	<i>Kortfristede gældsposter</i>		
Finansielle anlægsaktiver i alt	0,1	0,1	Leverandører af varer og tjene- steydelser	-0,2	-0,2
Anlægsaktiver i alt	0,1	0,1	Anden kortfristet gæld	-0,1	0,0
<u>Omsætningsaktiver:</u>			Skyldige feriepenge	-0,3	-0,2
Varebeholdning	0,0	0,0	Indefrosne feriepenge	0,0	0,0
Tilgodehavender	0,0	0,1	Reserveret bevilling	0,0	0,0
Værdipapirer	0,0	0,0	Igangværende arbejder for frem- med regning	0,0	0,0
<i>Likvide beholdninger</i>			Periodeafgrænsningsposter	0,0	0,0
FF5 Uforrentet konto	2,7	2,8	Kortfristet gæld i alt	-0,6	-0,5
FF7 Finansieringskonto	0,1	0,9	Gæld i alt	-0,6	-0,5
Andre likvider	0,0	0,0	Passiver i alt	-2,9	-3,9
Likvide beholdninger i alt	2,8	3,7			
Omsætningsaktiver i alt	2,8	3,8			
Aktiver i alt	2,9	3,9			

3.5 EGENKAPITALFORKLARING

Tabel 8: Egenkapitalforklaring (mio. kr., løbende priser)

	2022	2023
Egenkapital primo R-året	0,0	0,0
Startkapital primo	-0,1	-0,1
+Ændring i startkapital	0,0	0,0
Startkapital ultimo	-0,1	-0,1
Opskrivninger primo	0,0	0,0
+Ændringer i opskrivninger	0,0	0,0
Opskrivninger ultimo	0,0	0,0
Reserveret egenkapital primo	0,0	0,0
+Ændring i reserveret egenkapital	0,0	0,0
Reserveret egenkapital ultimo	0,0	0,0
Overført overskud primo	-1,7	-1,7
+Primoregulering/flytning mellem bogføringskredse	0,0	0,0
+Regulering af det overførte overskud	0,0	0,0
+Overført fra årets resultat	0,0	-0,9
- Bortfald af årets resultat	0,0	0,0
- Udbytte til staten	0,0	0,0
+Overført af reserveret bevilling	0,0	0,0
Overført overskud ultimo	-1,7	-2,7
Egenkapital ultimo R-året	-1,8	-2,8

Tabel 8 viser årets ændringer i de forskellige poster på egenkapitalen. Det akkumulerede overførte overskud er ultimo 2023 på 2,8 mio. kr., hvilket er højere end startkapitalen på 0,1 mio. kr. Kravene til TETs egenkapital er dermed overholdt.

3.6 LIKVIDITET OG LÅNERAMME

Tabel 9: Udnyttelse af låneramme (mio. kr.)

	2023
Sum af immaterielle og materielle anlægsaktiver pr. 31. december 2023	0,0
Låneramme pr. 31. december 2023	1,0
Udnyttelsesgrad i procent	0,0%

3.7 OPFØLGNING PÅ LØNSUMSLOFT

Tabel 10: Opfølgning på lønsumsloft § 11.11.62. Tilsynet med Efterretningstjenesterne

Mio. kr., løbende priser	2023
Lønsumsloft FL	8,1
Lønsumsloft inkl. TB/aktstykker	8,1
Lønforbrug under lønsumsloft	6,1
Difference	2,0

Mio. kr., løbende priser	2023
Akkumuleret opsparing ultimo 2022	15,7
Akkumuleret opsparing ultimo 2023	17,6

Den akkumulerede opsparing på lønsum er i 2023 i alt 17,6 mio. kr. ultimo året. Tabellens lønsumsforbrug svarer til personaleomkostninger i alt i tabel 6 (resultatopgørelsen).

3.8 BEVILLINGSREGNSKAB OG BEVILLINGSAFREGNING

Tabel 11: Bevillingsregnskab (mio. kr.)

Hovedkonto	Navn	Bevillingstype		Bevilling	Regnskab	Afvigelse	Videreførelse ultimo
§ 11.11.62.	Tilsynet med	Driftsbevilling	Udgifter	10,1	9,2	0,9	2,8
	Efterretnings- tjenesterne		Indtægter	0	0	0	0

TETs hovedkonto for finansloven for 2023 er budgetteret med en nettoudgiftsbevilling på 10,1 mio. kr. Regnskabet udviser et resultat på 0,9 mio. kr. svarende til en overskudsgrad på 8,9 pct. i forhold til bevillingen.

3.9 FORDELING AF AGGREGEREDE IT-OMKOSTNINGER

Tabel 12: It-omkostninger (mio. kr.)

Sammensætning	Mio. kr.
Interne personaleomkostninger til it (it-drift/-vedligehold/-udvikling)	0,4
It-systemdrift	0,5
It-vedligehold	0,1
It-udviklingsomkostninger i alt	0,0
Udgifter til it-varer til forbrug	0,0
I alt	1,0