

Årsrapport 2022

Indhold

1. Påtegning	3
2. Beretning	4
2.1 Præsentation af virksomheden	4
2.2 Ledelsesberetning	7
2.3 Kerneopgaver og ressourcer	8
2.4 Målrapportering	9
2.5 Forventning til det kommende år	10
3. Regnskab – Konto 11.11.62. Tilsynet med Efterretningstjenesterne	11
3.1 Anvendt regnskabspraksis	11
3.2 Resultatopgørelse	11
3.3 Resultatdisponering	12
3.4 Balance	13
3.5 Egenkapitalforklaring	14
3.6 Likviditet og låneramme	14
3.7 Opfølgning på løsumsloft	14
3.8 Bevillingsregnskab og bevillingsafregning	15
3.9 Fordeling af aggregerede it-omkostninger	15

1. Påtegning

Årsrapporten omfatter den hovedkonto på finansloven, som Tilsynet med Efterretningstjenesterne (TET), CVR.nr. 35476431, er ansvarlig for: § 11.11.62. Tilsynet med Efterretningstjenesterne, herunder de regnskabsmæssige forklaringer, som skal tilgå Rigsrevisionen i forbindelse med bevillingskontrollen for 2022.

Det tilkendes gives hermed:

- at årsrapporten er rigtig, det vil sige, at årsrapporten ikke indeholder væsentlige fejlinformationer eller udeladelser, herunder at målrapporteringen i årsrapporten er fyldestgørende,
- at de dispositioner, som er omfattet af regnskabsaflæggelsen, er i overensstemmelse med meddelte bevillinger, love og andre forskrifter samt med indgåede aftaler og sædvanlig praksis, og
- at der er etableret forretningsgange, der sikrer en økonomisk hensigtsmæssig forvaltning af midler og driften af den virksomhed, der er omfattet af årsrapporten.

København, den 27. marts 2023



Michael Kistrup
Formand

København, den 27. marts 2023



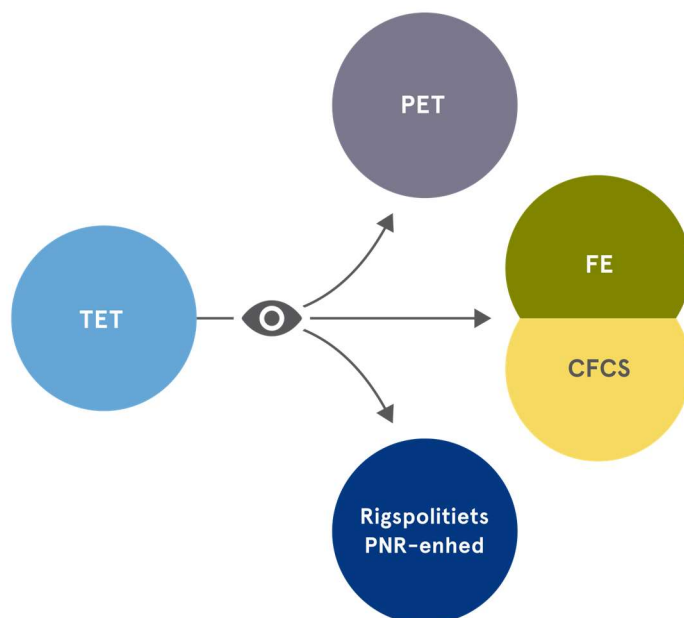
Johan Legarth
Departementschef

2. Beretning

2.1 PRÆSENTATION AF VIRKSOMHEDEN

Tilsynet med Efterretningstjenesterne (TET) er et uafhængigt kontrolorgan, der blev oprettet ved lov nr. 604 af 12. juni 2013 om Politiets Efterretningstjeneste (PET), der – ligesom lov nr. 602 af 12. juni 2013 om Forsvarets Efterretningstjeneste (FE) – trådte i kraft den 1. januar 2014. TET har finanslovmæssig tilknytning til Justitsministeriet og har adresse i København.

TET fører kontrol med, at Politiets Efterretningstjeneste (PET) behandler oplysninger om fysiske og juridiske personer i overensstemmelse med lovgivningen, og at Forsvarets Efterretningstjeneste (FE) behandler oplysninger om i Danmark hjemmehørende fysiske og juridiske personer i overensstemmelse med lovgivningen. Efter ikrafttrædelsen den 1. juli 2014 af lov nr. 713 af 25. juni 2014 om Center for Cybersikkerhed har TET tillige ført kontrol med, at Center for Cybersikkerhed (CFCS) behandler oplysninger om fysiske personer i overensstemmelse med lovgivningen. Endelig har TET efter ikrafttrædelsen den 1. januar 2019 af lov nr. 1706 af 27. december 2018 om indsamling, anvendelse og opbevaring af oplysninger om flypassagerer (PNR-loven) ført kontrol med Rigspolitiets PNR-enhed (RPNR) behandling af oplysninger om flypassagerer på vegne af PET og FE.



TET påser efter klage eller af egen drift, at PET og FE overholder lovgivningens regler om

- tilvejebringelse af oplysninger, herunder om indsamling og indhentning,
- intern behandling af oplysninger, herunder om frister for sletning af oplysninger,
- videregivelse af oplysninger, herunder tjenesterne imellem samt videregivelse til andre danske forvaltningsmyndigheder, private, udenlandske myndigheder og internationale organisationer og
- forbud mod at behandle oplysninger om en i Danmark hjemmehørende fysisk person alene på baggrund af den pågældendes lovlige politiske virksomhed.

Efter anmodning fra en fysisk eller juridisk person skal TET tillige undersøge, om PET uberettiget behandler oplysninger om vedkommende. TET sikrer, at dette ikke er tilfældet, og giver herefter den pågældende meddelelse herom (den indirekte indsigtssordning). Tilsvarende indirekte indsigtssordning gælder i forhold til FE for så vidt angår anmodninger fra en i Danmark hjemmehørende fysisk eller juridisk person.

TET påser efter klage eller af egen drift, at CFCS overholder lovgivningens regler om

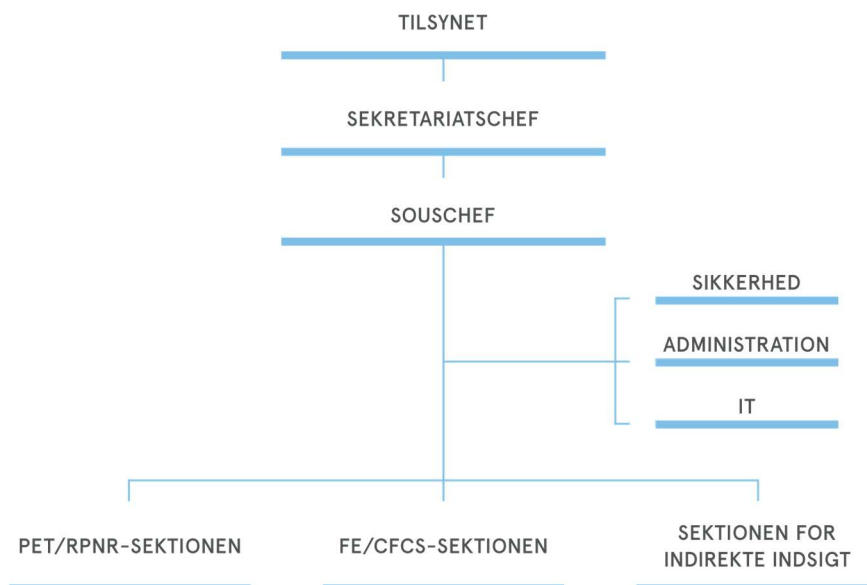
- indgreb i meddelelshemmeligheden,
- behandling af personoplysninger,
- analyse, videregivelse og sletning af data, og
- krav til sikkerhedsforanstaltninger i forbindelse med behandling af personoplysninger.

I relation til PET, FE, CFCS og RPNR afgør TET selv intensiteten af sin kontrol, herunder i hvilket omfang kontrollen skal være fuldstændig eller stikprøvevis, hvilke sagsområder, der særskilt skal prioriteres, og i hvilket omfang tilsynet vil tage sager op af egen drift.

TET består af fem medlemmer, der er udpeget af justitsministeren efter forhandling med forsvarsministeren. Formanden, der skal være landsdommer, er udpeget efter indstilling fra præsidenterne for Østre Landsret og Vestre Landsret, mens de øvrige medlemmer er udpeget efter drøftelser med Folketingets Udvalg vedrørende Efterretningstjenesterne.

Ved årets udgang bestod TET af følgende medlemmer:

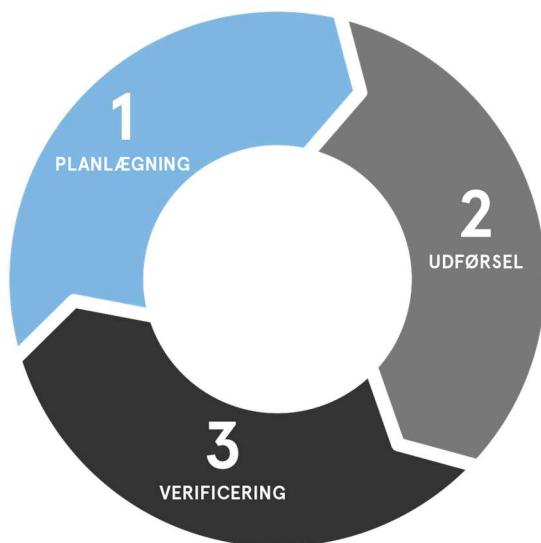
- Landsdommer Michael Kistrup, Østre Landsret (formand)
- Juridisk chef Pernille Christensen, Kommunernes Landsforening
- Professor Rebecca Adler-Nissen, Københavns Universitet
- Professor Henrik Udsen, Københavns Universitet
- Direktør Jesper Fisker, Kræftens Bekæmpelse



TET bistås af et sekretariat, der i udøvelsen af sit hverv alene er undergivet tilsynets instruktion. TET bestemmer selv, hvem der skal ansættes i sekretariatet, herunder hvilken uddannelsesmæssig baggrund og øvrige kvalifikationer, den pågældende skal have. Ved årets udgang bestod sekretariatet af en sekretariatschef, en souschef, tre jurister, to it-konsulenter og en kontorfunktionær.

Sekretariatet, der varetager det daglige arbejde for TET, tilbringer i gennemsnit tre dage om ugen hos henholdsvis PET og FE og en halv til en hel dag om ugen hos CFCS, hvor der foretages kontroller og afholdes møder med efterretningstjenesternes og centrets personale med henblik på afklaring af spørgsmål.

TETs kontrol af PET, FE, CFCS og RPNR består overordnet af følgende delelementer:



TETs **1)** planlægning af kontroller for det kommende år sker på baggrund af en årlig risiko- og væsentlighedsvurdering af processer og systemer i PET, FE, CFCS og RPNR. Formålet hermed er at vurdere risici for lovbrud i relation til tjenesternes, centrets og enhedens aktiviteter, der er omfattet af TETs kompetence. På baggrund heraf udarbejdes risikoanalyser, som danner grundlag for udvælgelsen af det kommende års kontroller. TET godkender på den baggrund kontrolplaner for PET, FE, CFCS og RPNR for det kommende år.

Formålet med risikoanalyserne er at sikre, at kontrollen fokuseres på de områder, hvor der er størst risiko for fejl, samt at der tages højde for andre relevante faktorer, eksempelvis områder hvor TETs kontrol fra lovgivers side er tillagt særlig vægt, såsom reglerne om lovlig politisk virksomhed.

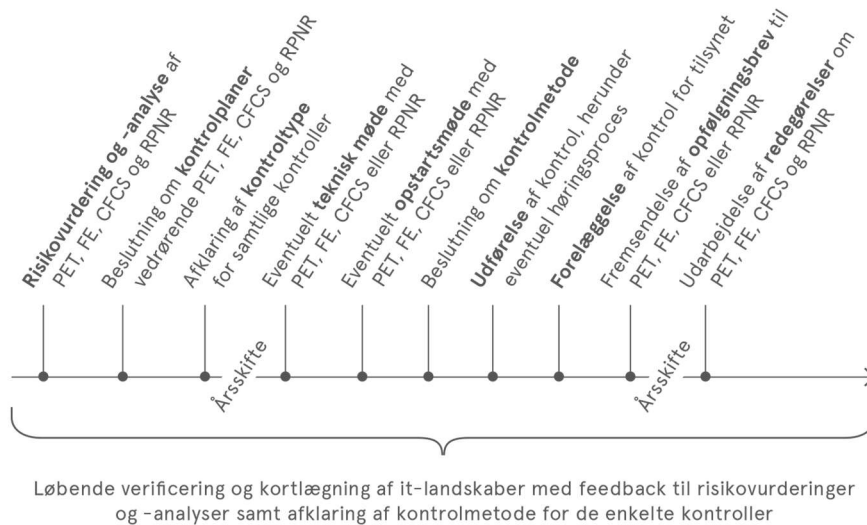
Kontrollen **2)** udføres løbende hen over året på baggrund af de af TET godkendte kontrolplaner for henholdsvis PET, FE, CFCS og RPNR. TET fastlægger ikke metoder for de enkelte kontroller i forbindelse med udarbejdelsen af risikovurderinger og -analyser, hvorfor metodevalget skal afklares forud for igangsættelse af en specifik kontrol.

TET benytter sig af en række forskellige metoder i kontrollen af de enkelte områder, heriblandt fuldstændige kontroller, tilfældige eller målrettede stikprøver, indholdsscreening, inspektioner og interviewbaseret kontroller.

Valg af kontrolmetode sker på baggrund af en konkret risikovurdering af kontrolområdet, erfaringer fra tidligere kontroller samt de faktiske forhold, som konstateres i forbindelse med den specifikke kontrol. Forud for kontrol af ikke tidligere kontrollerede områder afholder TET tekniske møder og opstartsmøder med relevante medarbejdere i PET, FE, CFCS eller RPNR med henblik på at sikre en tilstrækkelig politisk og/eller efterretningsfaglig samt teknisk forståelse af området, således at kontrollen kan tilpasses og gennemføres hensigtsmæssigt.

Endelig foretager TET **3)** verificering ved løbende kortlægning af PETs, FEs, CFCS' og RPNRs it-infrastruktur på server-, komponent- og applikationsniveau med henblik på at kunne foretage fuldstændige risikovurderinger af samtlige processer og systemer i tjenesterne, centret og enheden. Formålet med verificeringen er at sikre, at TETs kontrol beror på oplysninger fra PET, FE, CFCS og RPNR, hvis rigtighed tilsynet har efterprøvet.

Processen for TETs 1) planlægning, 2) udførelse og 3) verificering af kontrollen af PET, FE, CFCS og RPNR følger af nedenstående figur.



2.2 LEDELSESBERETNING

Årsrapporten aflægges for hovedkonto § 11.11.62. Tilsynet med Efterretningstjenesterne. TETs ordinære bevilling på finansloven for 2022 udgjorde 9,9 mio. kr., heraf 8,0 mio. kr. i lønsum. Hertil kom et overført overskud fra 2021 på 1,4 mio. kr. til virksomhedens egenkapital.

TET har i 2022 gennemført en omfattende og intensiv kontrol af PETs, FEs, CFCS' og RPNRs behandling af personoplysninger. TET har tilrettelagt sine kontroller således, at tilsynets sekretariat har foretaget kontroller og afholdt møder med tjenesternes, centrets og enhedens medarbejdere med henblik på afklaring af spørgsmål mv. Resultaterne af kontrollerne er herefter forelagt TET på månedlige møder, hvor det blandt andet er besluttet, om konkrete oplysninger har givet anledning til yderligere spørgsmål til PET, FE, CFCS eller RPNR. I løbet af året har TET endvidere deltaget i flere møder med tjenesterne og centret, hvor emner af konkret karakter, som er affødt af de udførte kontroller, og emner af mere generel karakter er drøftet.

TET offentliggjorde i juni 2022 sine opdaterede standarder for kontrol af PET, FE, CFCS og RPNR. Hensigten med offentliggørelsen af disse standarder er at skabe størst mulig åbenhed omkring TETs kontrolvirksomhed, ligesom tilsynet ønsker at understøtte løbende dialog og sparring med tilsvarende nationale og internationale myndigheder omkring metode for kontrol.

Offentliggørelsen af TETs standarder for kontrol har i 2022 resulteret i øget national og international opmærksomhed og – på baggrund heraf – samarbejde og dialog med tilsvarende myndigheder og tænketanke i Danmark, Norden, Europa og Canada samt internationale organisationer.

Herunder har TET indledt et samarbejde med Det Uafhængige Tilsyn med Bevismidler (Bevismiddeltilsynet) om udveksling af medarbejdere i kortere perioder med henblik på sparring og gensidig kapacitetsopbygning. Udvekslingen af medarbejdere påbegyndes primo 2023.

Om TETs øvrige virksomhed i 2022 henvises til tilsynets årsredegørelser for 2022 om kontrollen af PET, FE, CFCS og RPNR, der forventeligt afgives til henholdsvis justitsministeren og forsvarsministeren i foråret 2023.

Som det fremgår af tabel 1, har TETs ordinære driftsindtægter været tilstrækkelige til at dække tilsynets ordinære driftsomkostninger, idet årets resultat er på 0,0 mio. kr. Årets resultat i forhold til de samlede indtægter medfører en overskudsgrad på 0,4 pct.

Med forbehold for at der i 2023 løbende vil være nye og forventeligt omkostningskrævende krav til sikkerhedsudstyr mv., forventes driftsomkostningerne i 2023 at få en stabil profil.

Tabel 1: Virksomhedens økonomiske hoved- og nøgletal (mio. kr., løbende priser)

	2021	2022	2023
Resultatopgørelse			
Ordinære driftsindtægter	-9,9	-9,9	-10,1
- Heraf indtægtsført bevilling	-9,9	-9,9	-10,1
- Heraf eksterne indtægter	0,0	0,0	0,0
Ordinære driftsomkostninger	9,5	9,9	10,1
- Heraf løn	6,4	6,5	7,6
- Heraf afskrivninger	0,0	0,0	0,0
- Heraf øvrige omkostninger (inkl. husleje)	3,2	3,4	2,5
Resultat af ordinær drift	-0,4	0,0	0,0
Resultat før finansielle poster	-0,4	0,0	0,0
Årets resultat	-0,4	0,0	0,0
Balance			
Anlægsaktiver	0,1	0,1	0,1
Omsætningsaktiver	2,7	2,8	2,8
Egenkapital	-1,8	-1,8	-1,8
Langfristet gæld	0,0	0,0	0,0
Kortfristet gæld	-0,5	-0,6	-0,6
Lånerammen	1,0	1,0	1,0
Træk på lånerammen	0,0	0,0	0,0
Finansielle nøgletal			
Udnyttelsesgrad af lånerammen	0,0%	0,0%	0,0%
Overskudsgrad	3,6%	0,4%	0,0%
Bevillingsandel	100,0%	100,0%	100,0%
KPI - karakter for udgiftsopfølgning			
Personaleoplysninger			
Antal årsværk	8,3	8,3	9,0
Årsværkspris	0,8	0,8	0,8
Lønomsætningsandel	64,6%	65,6%	75,3%
Lønsumsloft*	8,0	8,0	8,1
Lønforbrug	6,4	6,5	7,6

Note: Tallene er afrundede, hvorfor de summerede rækker ikke nødvendigvis summerer korrekt på baggrund af tabellens tal.

Tabel 2: Virksomhedens samlede aktivitet (mio. kr.)

		Bevilling	Regnskab	Overført overskud ultimo
Drift	Udgifter	9,9	9,9	0,0
	Indtægter	0,0	0,0	

Årets regnskabsresultat er på 0,0 mio. kr. TETs opsparing udgjorde ved udgangen af 2022 dermed 1,8 mio. kr. TETs opsparing forventes i de kommende år delvist anvendt til investering i yderligere sikkerhedsforanstaltninger til behandling af klassificerede oplysninger.

2.3 KERNEOPGAVER OG RESSOURCER

TET har i 2022 gennemført omfattende og intensive kontroller med PETs, FEs, CFCS' og RPNRs behandling af personoplysninger.

I relation til PET har TET prioriteret tjenestens overholdelse af reglerne om

- tilvejebringelse af oplysninger,
- intern behandling af oplysninger, herunder slettefrister, journaliseringspligt og behandlingssikkerhed,
- videregivelse af oplysninger og
- lovlige politisk virksomhed.

Vedrørende FE har TET prioriteret tjenestens overholdelse af reglerne om

- tilvejebringelse af oplysninger,
- intern behandling af oplysninger, herunder slettefrister og behandlingssikkerhed,
- videregivelse af oplysninger og
- lovlige politisk virksomhed.

For så vidt angår CFCS har TET prioriteret centrets overholdelse af reglerne om

- indgreb i meddelelseshemmeligheden,
- behandling af personoplysninger,
- analyse, videregivelse og sletning af data og
- sikkerhedsforanstaltninger i forbindelse med centrets behandling af personoplysninger.

TET har i 2022 tillige foretaget kontrol af henholdsvis PETs, FEs og CFCS' interne kontrol.

For så vidt angår RPNR har TET prioriteret enhedens overholdelse af regler om behandling af oplysninger på vegne af PET og FE.

Tabel 3: Sammenfatning af økonomi for virksomhedens produkter/opgaver (mio. kr., løbende priser)

	Indtægtsført bevilling	Øvrige indtægter	Omkostninger	Andel af årets overskud
Generel ledelse og administration	1,7	0,0	2,2	20%
Tilsynet med Efterretningstjenesterne	8,2	0,0	7,7	80%
I alt	9,9	0,0	9,9	100%

Generel ledelse og administration har i 2022 haft højere omkostninger som følge af yderligere anvendte ressourcer på intern sikkerhed og it-drift.

2.4 MÅLRAPPORTERING

Foruden beslutning om kontrolplaner vedrørende PET, FE, CFCS og RPNR har TET ikke fastsat interne målsætninger for 2022.

TET har i 2022 haft fokus på at gennemføre omfattende og intensive kontroller af PETs, FEs, CFCS' og RPNRs behandling af personoplysninger.

TETs valg af kontrolområder er, jf. afsnit 2.1, baseret på risiko- og væsentlighedsvurderinger af, hvilke områder der særligt må forventes at kunne give PET, FE, CFCS og RPNR udfordringer i forhold til overholdelse af lovgivningen, ligesom valg af metode er tilpasset de enkelte kontrolområder.

Som i de forgangne år har TET i 2022 haft fokus på at konsolidere og styrke tilsynets arbejde med risiko- og væsentlighedsvurdering af henholdsvis PET, FE, CFCS og RPNR samt de standarder og metoder, som anvendes i den retlige kontrol heraf. Det er afgørende for TET, at de enkelte kontroller er velunderbyggede og udførligt dokumenterede, samt at de er tilrettelagt på baggrund af en tilstrækkelig efterretningsfaglig, politifaglig og teknisk forståelse.

Dertil har TET i 2022 igangsat flere udviklingsprojekter med henblik på at sikre en mere effektiv systemunderstøttelse af tilsynets virksomhed.

Om TETs virksomhed i 2022 henvises i øvrigt til tilsynets årsredegørelser for 2022 om kontrollen af PET, FE, CFCS og RPNR, der forventeligt afgives til henholdsvis justitsministeren og forsvarsministeren i foråret 2023.

2.5 FORVENTNING TIL DET KOMMENDE ÅR

TET forventer i 2023 at videreudvikle interne arbejdsgange og løbende tilpasse såvel metoder som fokusområder for at optimere kontrollen af PET, FE, CFCS og RPNR. Endelig forventer TET at anvende ressourcer på igangsatte udviklingsprojekter med henblik på at sikre en mere effektiv systemunderstøttelse af tilsynets virksomhed.

For så vidt angår de bevillingsmæssige rammer for 2023 forventer tilsynet at anvende det bevilgede beløb, herunder at få ansat de sidste medarbejdere under det budgetterede personale. Det vil imidlertid – om muligt – være nødvendigt delvist at anvende TETs opsparring på yderligere investering i sikkerhedsudstyr til behandling af klassificerede oplysninger. Dette er dog behæftet med en væsentlig usikkerhed grundet betydelige forsinkelser i levering af sådant særligt udstyr.

Tabel 4: Forventninger til det kommende år (mio. kr.)

	Regnskab 2022	Grundbudget 2023
Bevilling (inkl. tillægsbevillinger) og øvrige indtægter	9,9	10,1
Udgifter	9,9	10,1
Resultat	0,0	0,0

3. Regnskab – Konto 11.11.62. Tilsynet med Efterretningstjenesterne

3.1 ANVENDT REGNSKABSPRAKSIS

TETs regnskabspraksis følger retningslinjerne i Finansministeriets Økonomisk Administrative Vejledning. Statens Koncern System (SKS) og Navision er anvendt som primære kilder. Statens Koncern System er anvendt som kilde til tabellerne vedrørende resultatdisponering og egenkapitalforklaring.

Rigsrevisionen har fra 2021 foretaget bevillingskontrollen på nyt grundlag i forhold til tidligere år. Det betyder, at TET i 2022 indrapporterer og forklarer om de væsentligste afvigelser mellem opstillede mål og resultater samt mellem bevillings- og regnskabstal i henholdsvis kapitel 2 og 3 i nærværende årsrapport.

3.2 RESULTATOPGØRELSE

Tabel 5: Resultatopgørelse (mio. kr., løbende priser)

	Regnskab 2021	Regnskab 2022	Budget 2023
Ordinære driftsindtægter			
<i>Indtægtsført bevilling</i>			
Bevilling	-9,9	-9,9	-10,1
Anvendt af tidligere års reservede bevillinger	0,0	0,0	0,0
Reserveret af indeværende års bevillinger	0,0	0,0	0,0
Indtægtsført bevilling i alt	-9,9	-9,9	-10,1
Eksternt salg af varer og tjenesteydelser	0,0	0,0	0,0
Internt statsligt salg af varer og tjenesteydelser	0,0	0,0	0,0
Tilskud til egen drift	0,0	0,0	0,0
Gebyrer	0,0	0,0	0,0
Ordinære driftsindtægter i alt	-9,9	-9,9	-10,1
Ordinære driftsomkostninger			
Ændring i lagre	0,0	0,0	0,0
Husleje	0,8	0,7	0,7
Internt køb af varer og tjenesteydelser	0,4	0,4	0,4
Forbrugsomkostninger i alt	1,2	1,2	1,1
<i>Personaleomkostninger</i>			
Lønninger	5,7	5,6	6,7
Andre personaleomkostninger	0,0	0,0	0,0
Pension	0,9	0,9	0,9
Lønrefusion	-0,2	0,0	0,0
Personaleomkostninger i alt	6,4	6,5	7,6
Af- og nedskrivninger	0,0	0,0	0,0
Andre ordinære driftsomkostninger	1,9	2,2	1,4
Ordinære driftsomkostninger i alt	9,5	9,9	10,1
Resultat af ordinær drift	-0,4	0,0	0,0
Andre driftsposter			
Andre driftsindtægter	0,0	0,0	0,0
Andre driftsomkostninger	0,0	0,0	0,0

Resultat før finansielle poster	-0,4	0,0	0,0
Finansielle poster			
Finansielle indtægter	0,0	0,0	0,0
Finansielle omkostninger	0,0	0,0	0,0
Resultat før ekstraordinære poster	-0,4	0,0	0,0
Ekstraordinære poster			
Ekstraordinære indtægter	0,0	0,0	0,0
Ekstraordinære omkostninger	0,0	0,0	0,0
Årets resultat	-0,4	0,0	0,0

Årets resultat for 2022 er på 0,0 mio. kr.

Om den bevillingsmæssige udvikling 2021-2023

TETs mindreforbrug i 2021 skyldes en forsinkelse i ansættelse af de sidste medarbejdere, i forhold til hvad der oprindeligt blev budgetteret med.

Driftsomkostningerne forventes i 2023 at få en stabil profil. Det vil imidlertid – om muligt – være nødvendigt delvist at anvende TETs opsparring på yderligere investering i sikkerhedsudstyr til behandling af klassificerede oplysninger. Dette er dog behæftet med en væsentlig usikkerhed grundet betydelige forsinkelser i levering af sådant særligt udstyr.

3.3 RESULTATDISPONERING

Årets resultat er videreført til 2023.

Tabel 6: Resultatdisponering (mio. kr., løbende priser)

	<i>Regnskab</i> 2021	<i>Regnskab</i> 2022	<i>Budget</i> 2023
Disponeret til bortfald	0,0	0,0	0,0
Disponeret til reserveret egenkapital	0,0	0,0	0,0
Disponeret udbytte til statskassen	0,0	0,0	0,0
Disponeret til overført overskud	-0,4	0,0	0,0

3.4 BALANCE

Tabel 7: Balance (mio. kr.)

Aktiver	Primo	Ultimo	Passiver	Primo	Ultimo
	2022	2022		2022	2022
Anlægsaktiver:			Egenkapital		
<i>Immaterielle anlægsaktiver</i>			Reguleret egenkapital (startkapital)	-0,1	-0,1
Færdiggjorte udviklingsprojekter			Opskrivninger	0,0	0,0
Erhvervede koncenssioner, patenter, licenser m.v.	0,0	0,0	Reserveret egenkapital	0,0	0,0
Udviklingsprojekter under opførelse	0,0	0,0	Bortfald af årets resultat	0,0	0,0
Immaterielle anlægsaktiver i alt	0,0	0,0	Udbytte til staten	0,0	0,0
<i>Materielle anlægsaktiver</i>			Overført overskud	-1,7	-1,7
Grunde, arealer og bygninger	0,0	0,0	Egenkapital i alt	-1,8	-1,8
Infrastruktur	0,0	0,0	Hensatte forpligtelser	-0,5	-0,5
Transportmateriel	0,0	0,0	<i>Langfristede gældsposter</i>		
Produktionsanlæg og maskiner	0,0	0,0	FF4 Langfristet gæld	0,0	0,0
Inventar og IT-udstyr	0,0	0,0	Donationer	0,0	0,0
Igangværende arbejder for egen regning	0,0	0,0	Prioritetsgæld	0,0	0,0
Materielle anlægsaktiver i alt	0,0	0,0	Anden langfristet gæld	0,0	0,0
Statsfor skrivning	0,1	0,1	Langfristet gæld i alt	0,0	0,0
Øvrige finansielle anlægsaktiver	0,0	0,0	<i>Kortfristede gældsposter</i>		
Finansielle anlægsaktiver i alt	0,1	0,1	Leverandører af varer og tjenesteydelser	-0,1	-0,2
Anlægsaktiver i alt	0,1	0,1	Anden kortfristet gæld	-0,1	-0,1
Omsætningsaktiver:			Skyldige feriepenge	-0,2	-0,3
Varebeholdning			Indefrosne feriepenge	0,0	0,0
Tilgodehavender	0,0	0,0	Reserveret bevilling	0,0	0,0
Værdipapirer	0,0	0,0	Igangværende arbejder for fremmed regning	0,0	0,0
<i>Likvide beholdninger</i>			Periodeafgrænsningsposter	0,0	0,0
FF5 Uforrentet konto	2,7	2,7	Kortfristet gæld i alt	-0,5	-0,6
FF7 Finansieringskonto	0,0	0,1	Gæld i alt	-0,5	-0,6
Andre likvider	0,0	0,0	Passiver i alt	-2,8	-2,9
Likvide beholdninger i alt	2,7	2,8			
Omsætningsaktiver i alt	2,7	2,8			
Aktiver i alt	2,8	2,9			

3.5 EGENKAPITALFORKLARING

Tabel 8: Egenkapitalforklaring (mio. kr., løbende priser)

	2021	2022
Egenkapital primo R-året	0,0	0,0
Startkapital primo	-0,1	-0,1
+Ændring i startkapital	0,0	0,0
Startkapital ultimo	-0,1	-0,1
Opskrivninger primo	0,0	0,0
+Ændringer i opskrivninger	0,0	0,0
Opskrivninger ultimo	0,0	0,0
Reserveret egenkapital primo	0,0	0,0
+Ændring i reserveret egenkapital	0,0	0,0
Reserveret egenkapital ultimo	0,0	0,0
Overført overskud primo	-1,4	-1,7
+Primoregulering/flytning mellem bogføringskredse	0,0	0,0
+Regulering af det overførte overskud	0,0	0,0
+Overført fra årets resultat	-0,4	0,0
- Bortfald af årets resultat	0,0	0,0
- Udbytte til staten	0,0	0,0
+Overført af reserveret bevilling	0,0	0,0
Overført overskud ultimo	-1,7	-1,7
Egenkapital ultimo R-året	-1,8	-1,8

Tabel 8 viser årets ændringer i de forskellige poster på egenkapitalen. Det akkumulerede overførte overskud er ultimo 2022 på 1,8 mio. kr., hvilket er højere end startkapitalen på 0,1 mio. kr. Kravene til TETS egenkapital er dermed overholdt.

3.6 LIKVIDITET OG LÅNERAMME

Tabel 9: Udnyttelse af låneramme (mio. kr.)

	2022
Sum af immaterielle og materielle anlægsaktiver pr. 31. december 2022	0,0
Låneramme pr. 31. december 2022	1,0
Udnyttelsesgrad i procent	0,0%

3.7 OPFØLGNING PÅ LØNSUMSLOFT

Tabel 10: Opfølgning på lønsumsloft § 11.11.62. Tilsynet med Efterretningstjenesterne

Mio. kr., løbende priser	2022
Lønsumsloft FL	8,0
Lønsumsloft inkl. TB/aktstykker	8,0
Lønforbrug under lønsumsloft	6,5
Difference	1,5
Akkumuleret opsparing ultimo 2021	12,2
Akkumuleret opsparing ultimo 2022	13,7

Den akkumulerede opsparing på lønsum er i 2022 i alt 13,7 mio. kr. ultimo året. Tabellens lønsumsforbrug svarer til personaleomkostninger i alt i tabel 6 (resultatopgørelsen).

3.8 BEVILLINGSREGNSKAB OG BEVILLINGSAFREGNING

Tabel 11: Bevillingsregnskab (mio. kr.)

Hovedkonto	Navn	Bevillingstype		Bevilling	Regnskab	Afvigelse	Videreførsel ultimo
§ 11.11.62.	Tilsynet med Efterretningstjenesterne	Driftsbevilling	Udgifter	9,9	9,9	0,0	1,7
			Indtægter	0	0	0	0

TETs hovedkonto for finansloven for 2022 er budgetteret med en nettoudgiftsbevilling på 9,9 mio. kr. Regnskabet udviser et resultat på 0,0 mio. kr. svarende til en overskudsgrad på 0,4 pct. i forhold til bevillingen.

3.9 FORDELING AF AGGREGEREDE IT-OMKOSTNINGER

Tabel 12: It-omkostninger (mio. kr.)

Sammensætning	Mio. kr.
Interne personaleomkostninger til it (it-drift/-vedligehold/-udvikling)	0,4
It-systemdrift	0,6
It-vedligehold	0,1
It-udviklingsomkostninger i alt	0,0
Udgifter til it-varer til forbrug	0,2
I alt	1,3